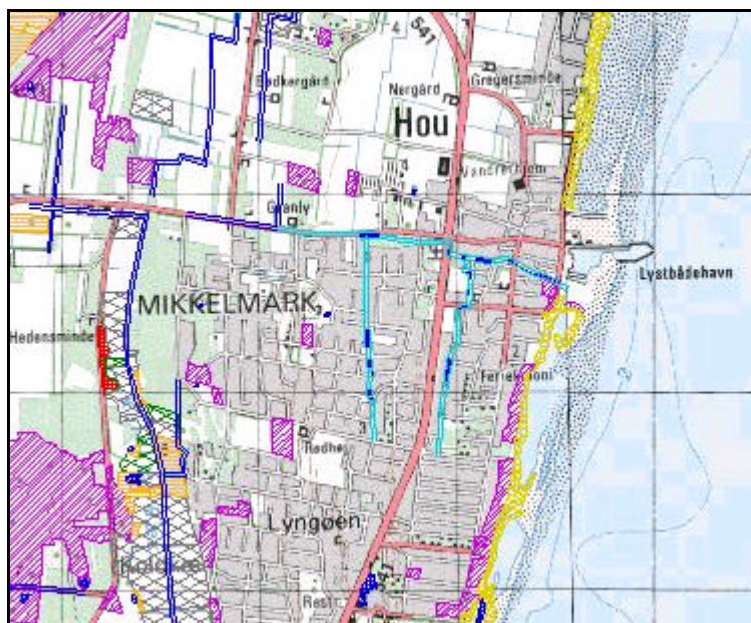


# PLANREDEGØRELSE

## FOR

### RENDEN I HOU

### I HALS KOMMUNE



# Indholdsfortegnelse

<a href="#">1. Baggrunden for regulativet</a> .....	3
<a href="#">2. Det planmæssige grundlag</a> .....	4
<a href="#">2.1 Vandløbenes kvalitet</a> .....	4
<a href="#">2.2 Vandindvinding</a> .....	7
<a href="#">2.3 International naturbeskyttelsesområde (Ramsar område)</a> .....	8
<a href="#">2.4 Beskyttede naturområder</a> .....	8
<a href="#">2.6 Jordbrugsinteresser</a> .....	9
<a href="#">2.7 Okkerområder</a> .....	9
<a href="#">2.8 Spildevandsplan</a> .....	10
<a href="#">2.9 Bræmmer</a> .....	10
<a href="#">3. Opmåling og topografisk opland</a> .....	11
<a href="#">4. Fastlæggelse af krav til vedligeholdelsen</a> .....	12
<a href="#">5. Afvandingsmæssige konsekvenser</a> .....	13

# 1. Baggrunden for regulativet

I henhold til Vandløbsloven nr. 301 af 9. juni 1982 om vandløb fremgår det, at ”det skal tilstræbes at sikre, at vandløb kan benyttes til afledning af vand, navnlig overfladevand, spildevand og drænvand”. Endvidere fremgår det, at ”fastsættelse og gennemførelse af foranstaltninger efter loven skal ske under hensyntagen til de miljømæssige krav til vandløbskvaliteten”, som fastsættes i henhold til anden lovgivning.

Dette betyder, at reglerne om vandløbets fremtidige anvendelse skal fastsættes ud fra en konkret afvejning af alle de interesser, der er knyttet til vandløbet: afvanding, miljø, fiskeri, jagt, sejlads osv. - og gerne således, at alle interesser i størst muligt omfang tilgodeses.

Grundlaget for denne afvejning og hermed for regulativet findes bl.a. i Regionplan 2001 for Nordjyllands Amt.

Regionplanen er amtsrådets overordnede plan, som angiver retningslinier for udviklingen i Nordjyllands Amt. De forskellige forhold, der har særlig betydning for vandløbene, er uddybet i regionplanens afsnit om vandløb og søer og om arealressourcen. Det gælder retningslinierne for planlægning af

- Vandområdernes kvalitet
- Grundvandet
- Naturbeskyttelse
- Jordbrugsinteresser

Denne planlægning danner sammen med Vandløbsloven og Miljøstyrelsens cirkulære af 26.02.1985 baggrund for de forhold, der skal tilgodeses i regulativet.

## **2. Det planmæssige grundlag**

### **2.1 Vandløbenes kvalitet**

Nordjyllands Amtsråd fastlægger målsætninger for miljøkvaliteten i vandløbene. Dette er beskrevet i en såkaldt recipientkvalitetsplan, der med tilhørende oversigtskort indgår i regionplanen for Nordjyllands Amt.

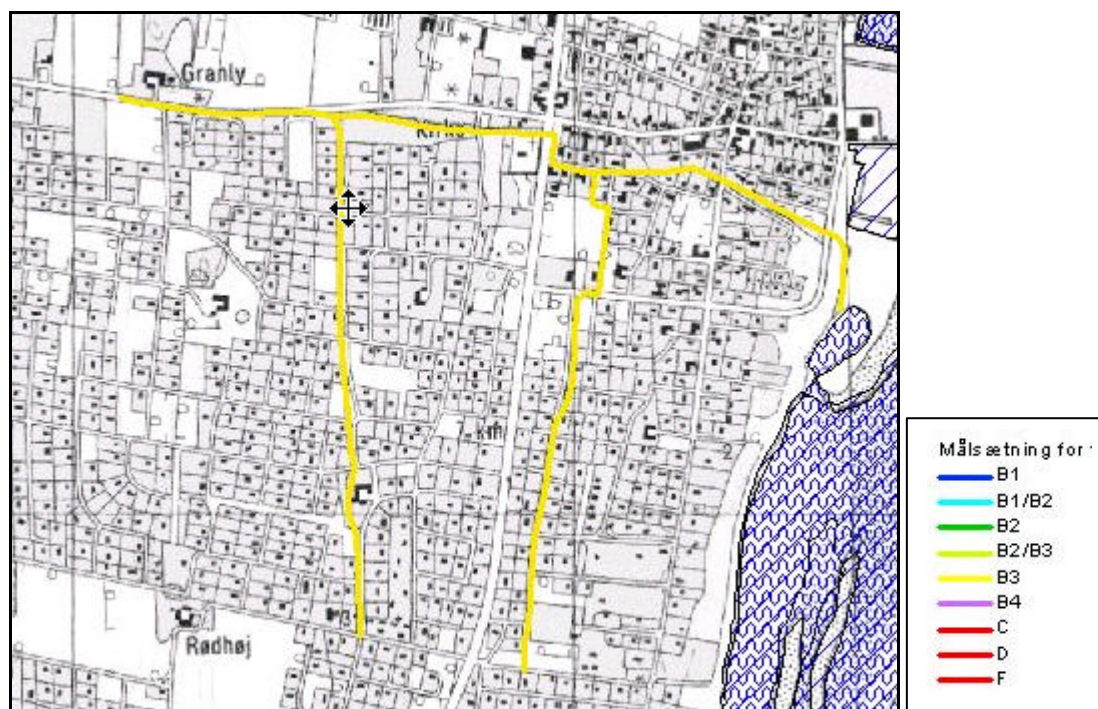
Recipientkvalitetsplanen indeholder målsætninger for anvendelsen af vandløb. Det betyder samtidig, at der er stillet krav til såvel vandkvaliteten som til vandløbenes fysiske kvalitet.

Renden i Hou er fiskevandsmålsat, det betyder at der er krav til tætheden af ørredbestanden, og krav til forureningsgraden. Forureningsgraden bliver vurderet ud fra Saprobiesystemet. Forureningsgrad I er den næsten uforurenede tilstand, forureningsgrad II er den svagt forurenede tilstand, og forureningsgrad III svarer til stærk forurening. Ifølge regionplanen skal alle fiskevandsmålsatte vandløb have en forureningsgrad mellem I til II-III.

		Målsætning					
		Fiskevand	Kvalitet	Ørreder pr. 100 m <sup>2</sup>	Vedligeholdelse	Ny rør-lægning	Vandind-vinding
Høj målsætning	A	Særligt interesse-område	Afhængig af øvrig målsætning	Afhængig af øvrig målsætning	Afhængig af øvrig målsætning	Tillades ikke	
	B1	Gyde- og yngel-opvækst-vand for laksefisk	I I-II, II	100-300 yngel	Miljøvenlig	Tillades normalt ikke	5-10 %
	B1	Yngelop-væsktvand for laksefisk	I-II II	50-100 yngel	Miljøvenlig	Tillades normalt ikke	5-10%
	B2	Opvækst og opholdsvand for laksefisk	I-II II	10-50 store	Miljøvenlig	Tillades normalt ikke	10-15%
	B3	Karpefiske-vand	II II-III		Miljøvenlig	Tillades normalt ikke	25%
	B4	Vandløb med varieret dyre- og planteliv	I-II, II		Miljøvenlig	Tillades normalt ikke	5-10%
	Lav målsætning	C	Vandafled-ning	Æstetisk tilfreds-stillende			
D		Spildevands-afledning	Æstetisk tilfreds-stillende				
F		Okkerbela-stet	Æstetisk tilfreds-stillende				

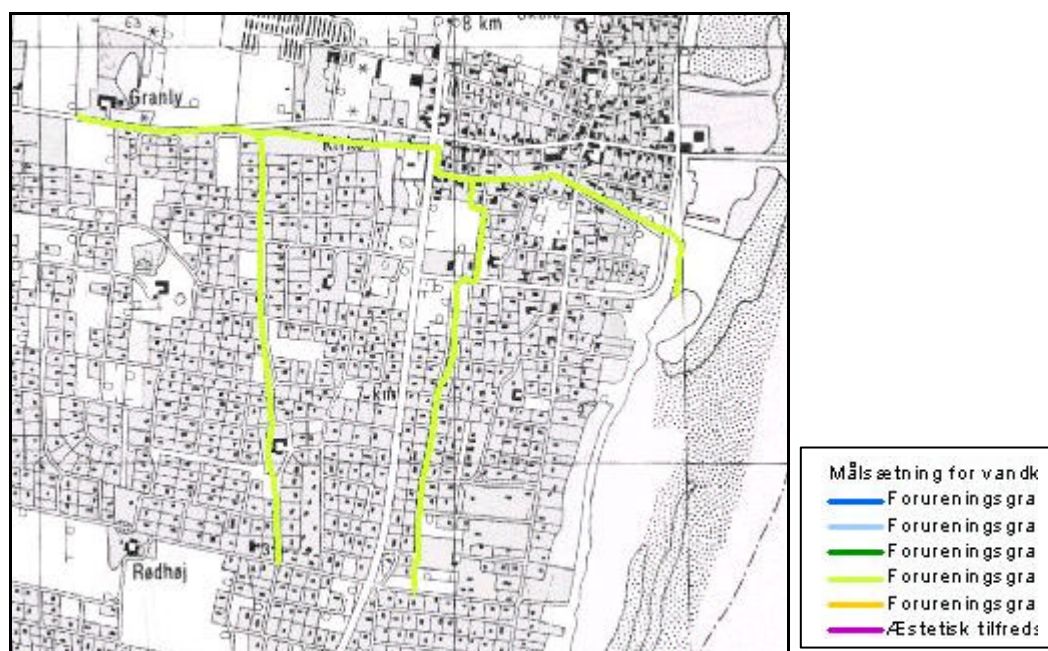
**Figur 1.** Sammenhæng mellem recipientkvalitetsplanens målsætning og vandkvalitetskrav.

Renden i Hou er målsat som et B3 vandløb – Karpfiskevand og det tilsvarende vandkvalitetskrav er forureningsgrad II.



Figur 2. Oversigtskort over Renden i Hou's målsætning.

Nordjyllands Amt har ikke foretaget nogle aktuelle målinger af forureningsgraden, hvorfor en vurdering af om vandløbets målsætning er opfyldt, ikke er beskrevet nærmere i nærværende redegørelse.



Figur 3. Oversigtskort over Renden i Hous målsætning for vandkvalitet.

## 2.2 Vandindvinding

Indvinding af grundvand eller overfladevand kan påvirke vandføringen i vandløbene og dermed vandløbskvaliteten.

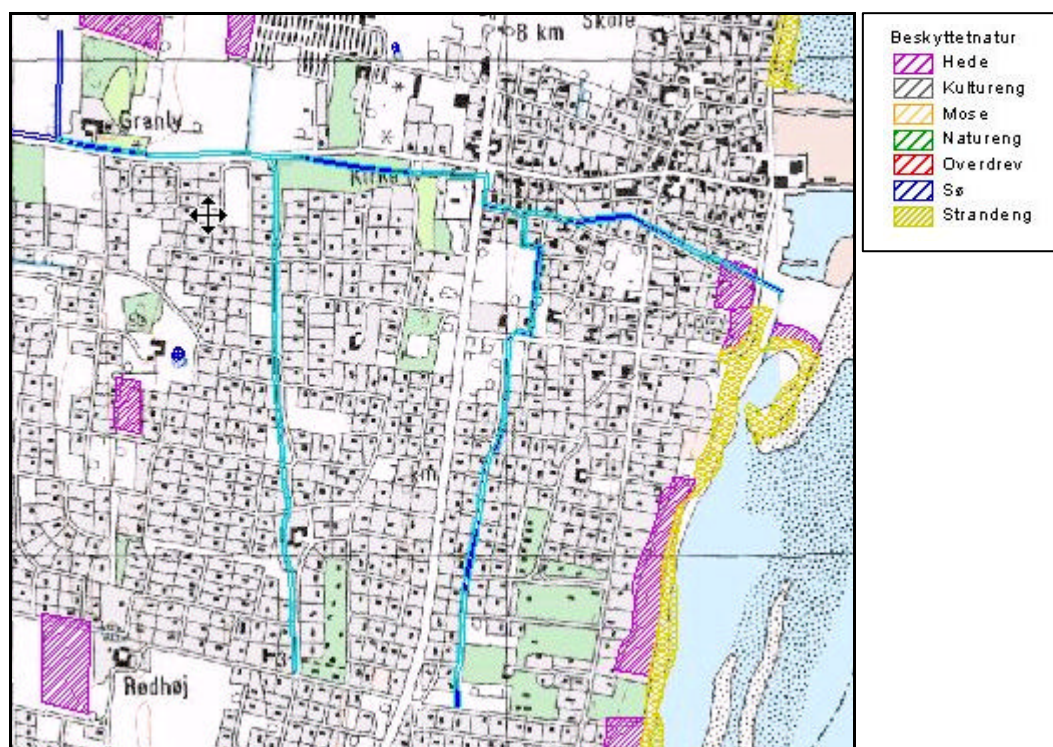
Indvinding af vand til vandforsyningsformål, herunder specielt til markvanding, indebærer formindsket vandføring og vandstand, som kan medføre skader på dyre- og plantelivet. På baggrund heraf er der i amtets kvalitetsplan for vandløb opstillet krav til den størst tilrådelige påvirkning af vandløbenes aktuelle medianminimumsvandføring ved det aktuelle indvindingssted. Renden i Hou er målsat som et B3-vandløb. For B3-vandløb gælder, at den størst tilrådelige påvirkning maksimalt må udgøre 5-10 % af vandløbets aktuelle medianminimumsvandføring.

## 2.3 International naturbeskyttelsesområde (Ramsar område)

Strækningen som nærværende regulativ omfatter er ikke udpeget som et international naturbeskyttelsesområde.

## 2.4 Beskyttede naturområder

Renden i Hou er omfattet af Lov om naturbeskyttelse §3.



Figur 5. Beskyttede naturområder i henhold til regionplanen.

Af figur 5 fremgår det, hvilke arealer der er omfattet af Naturbeskyttelseslovens § 3.

Naturbeskyttelseslovens § 3 omfatter naturtyperne Heder, Overdrev, Strandenge og strandsumpe, Moser, Ferske enge, Søer og Vandløb.

Beskyttet er søer over 100 m<sup>2</sup> og andre naturtyper over 2500 m<sup>2</sup>.

Sammenhængende områder, bestående af flere af disse naturtyper er beskyttet hvis det samlede areal er mindst 2500 m<sup>2</sup>. Moser, sumpe og lignende er beskyttet uanset størrelse, hvis de ligger i tilknytning til en beskyttet sø eller et beskyttet vandløb.

Ca. 6000 km offentlig og private vandløb er ved udpegning bekendtgjort i Statstidende i 1984 omfattet af beskyttelsen.

### Naturbeskyttelsens betydning for lodsejeren.



På beskyttet natur kan lodsejerne fortsat lovligt benytte sin jord som hidtil (driftsform før 1992), men intensivering og nye tiltag må ikke finde sted. For eksempel må enge og overdrev, der har været omlagt eller gødsket, fortsat omlægges og gødskes i det omfang, det tidligere er sket. Drænrør og drængrøfter kan vedligeholdes som hidtil. Private vandløb og grøfter kan fortsat vedligeholdes efter gældende regler.

Følgende indgreb må eksempelvis ikke foretages: omlægning - tilplantning - opfyldning - ændring af dræningsforhold - nydræning og omdræning i større dybde - etablering af andeopdræt og lignende - udsætning af fisk - gravning af vandhuller - opstemning i vandløb - forøget gødskning - forøget sprøjtning.

Amtet kan i særlige tilfælde efter ansøgning give dispensation til, at der foretages ændringer i den beskyttede natur.

Vær opmærksom på, at selvom et beskyttet areal er pålagt fredskovs- eller landbrugspligt må det ikke tilplantes eller opdyrkes uden dispensation.

## **2.6 Jordbrugsinteresser**

Regionplanen søger gennem sit afsnit om jordbrugsplanlægning at værne om de gode dyrkningsjorde ud fra den betragtning, at det er en begrænset ressource. Indenfor jordbrugsområderne skal andre interesser tilgodeses, men hovedhensynet er jordens dyrkningsmuligheder, landbrugets investeringer i produktionsapparatet og mulighederne for en rationel landbrugsdrift.

Renden i Hou er beliggende i et sommerhusområde og i bymæssige bebyggelse, og der er ingen jordbrugsmæssige interesser i området.

## **2.7 Okkerområder**

Renden i Hou gennemløber et område hvor arealerne er udpeget som okkerpotentielle.

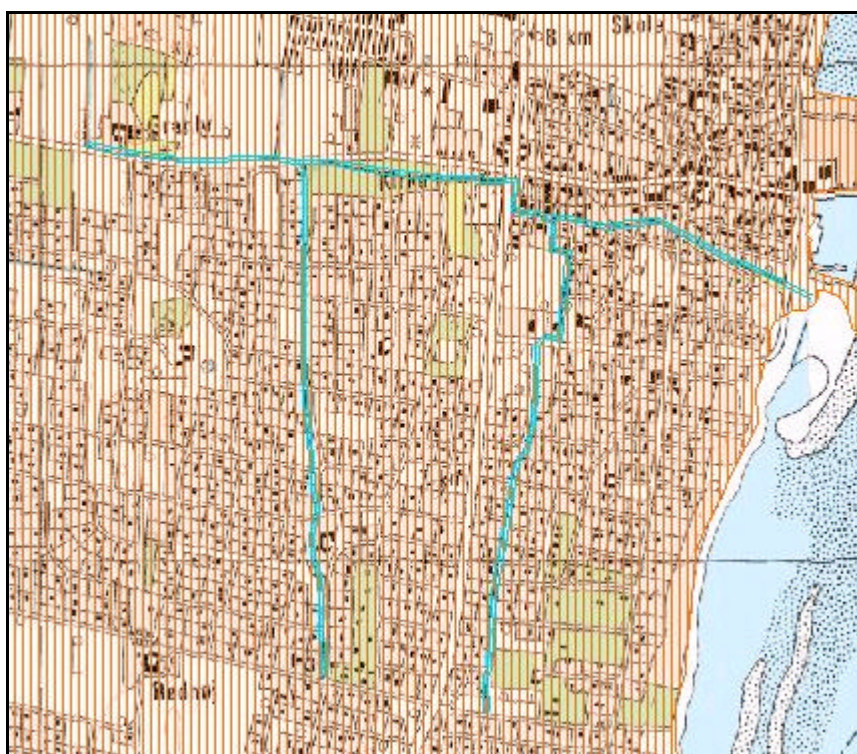
Det betyder, at nye eller ændrede udgrøftninger og dræninger af arealerne ikke må påbegyndes, før godkendelse foreligger, jf. § 2 i lov nr. 150 af 8. maj 1985 om okker.

Okkerpotentielle områder er lavtliggende steder, hvor der kan være specielt høje koncentrationer af jernforbindelser i undergrunden. Jernforbindelserne kan omdannes til okker, der kan udvaskes til vandløb og søer, hvor okkeren er skadelig for dyre- og plantelivet.

Udpegningen er sket i henhold til Okkerloven fra 1985. De okkerpotentielle områder er opdelt i 4 klasser - afhængige af hvor svovlsure jordene er.

Bestemmelsen har til formål at forebygge og bekæmpe gener fra okker i vandløb, søer og havet.

Udpegningens betydning for lodsejeren.



Figur 7. Okkerpotentielle områder fra Renden i Hous begyndelsespunkt til udløb i amtsvandløbet Renden i Hou.

Hvis et areal ligger i et okkerpotentielt område betegnet som klasse I, II eller III, betyder det, at der ikke må udgrøftes eller drænes, før der foreligger en tilladelse fra Hals Kommune.

Ved udgrøftning og dræning forstås enhver aktivitet, herunder ændring, vedligeholdelse, spuling samt rensning og reparation, hvorved grundvandsstanden sænkes.

## 2.8 Spildevandsplan

Renden i Hou modtager tag- og overfladevand fra Hou by.

## 2.9 Bræmmer

Renden i Hou er **ikke** omfattet af 2 m bræmmebestemmelserne. Renden i Hou og sidetilløb forløber gennem et sommerhusområde og byområde. Vandløb i byzone eller sommerhusområder er ikke omfattet af bræmmebestemmelserne, jf. Vandløbslovens § 69.

### **3. Opmåling og topografisk opland**

Vandløbene er opmålt af Miljøcenter Nordjylland I/S i april/maj 2002 med tværprofiler for hver min. 175 m samt med tværprofiler af broindløb, broudløb og andre væsentlige bygværker. Udover tværprofiler er i en række mellempunkter opmålt vandspejl, dybeste punkt og terræn samt synlige tilløb. Kun de åbne strækninger af vandløbssystemerne er opmålt. Alle kantpæle er opmålt, men der er kun angivet en kote for top af kantpæl. I forbindelse med opmålingen var der ikke sat skalaer på kantpælene, derfor er der ikke opmålt en 0-punkts kote.

For de rørlagte strækninger henvises til opmålingen fra det tidligere regulativ.

Alle opmålte koter er angivet i meter over Dansk Normal Nul, hvilket svarer til højde over havet.

Renden i Hou har et topografisk opland på cirka 2,70 km<sup>2</sup> ved udløbet.

## **4. Fastlæggelse af krav til vedligeholdelsen**

Med baggrund i de miljømæssige krav, der stilles til vandløbene, har Hals Kommune besluttet, at vedligeholdelsen af Renden i Hou skal styres efter krav til en for vandløbene fastsat geometrisk skikkelse.

Vandløbenes naturlige variation med hensyn til dimensioner vil dog blive tilgodeset, så længe den vandføringsevne, den geometriske skikkelse er udtryk for, er til stede.

For vandløbet gælder, at vedligeholdelsen i form af grødeskæring sker i strømrunden efter miljøvenlige principper.

## **5. Afvandingsmæssige konsekvenser**

For Renden i Hou er der ikke foretaget ændringer af den regulativmæssige bundkote i forhold til det tidligere regulativ af 7. juni 1986. Det betyder, at vandføringsevnen er uændret i forhold til det tidligere regulativ.

Det nye regulativ tager udgangspunkt i dimensionerne i de gamle regulativer og de ved opmålingen konstaterede forhold.