

Udvikling i sagsantal, sagsforløb over 52 uger og sagsforløbenes gennemsnitlige varighed.

Kilde: dp 143.1

1. kvartal 2006

Uge	1	2	3	4	5	6	7	8	9	10	11	12	13
Antal løbende sager	126	133	129	130	133	136	134	134					
Antal sager med varighed over 52 uger	11	14	15	15	12	12	14	12					
Gennemsnitlig varighed	23,2	23,4	23,6	24,1	21,2	20,3	21,5	21,2					

Gens. antal løbende sager pr. uge	132
Gens. antal sager over 52 uger	13
Gens. varighed 1 kvartal:	22,3

2. kvartal 2006

Uge	14	15	16	17	18	19	20	21	22	23	24	25	26
Antal løbende sager													
Antal sager med varighed over 52 uger													
Gennemsnitlig varighed													

Gens. antal løbende sager pr. uge	0
Gens. antal sager over 52 uger pr. uge	0
Gens. varighed 2 kvartal:	0,0

3. kvartal 2006

Uge	27	28	29	30	31	32	33	34	35	36	37	38	39
Antal løbende sager													
Antal sager med varighed over 52 uger													
Gennemsnitlig varighed													

Gens. antal løbende sager pr. uge	0
Gens. antal sager over 52 uger pr. uge	0
Gens. Varighed 3 kvartal:	0,0

4. kvartal 2006

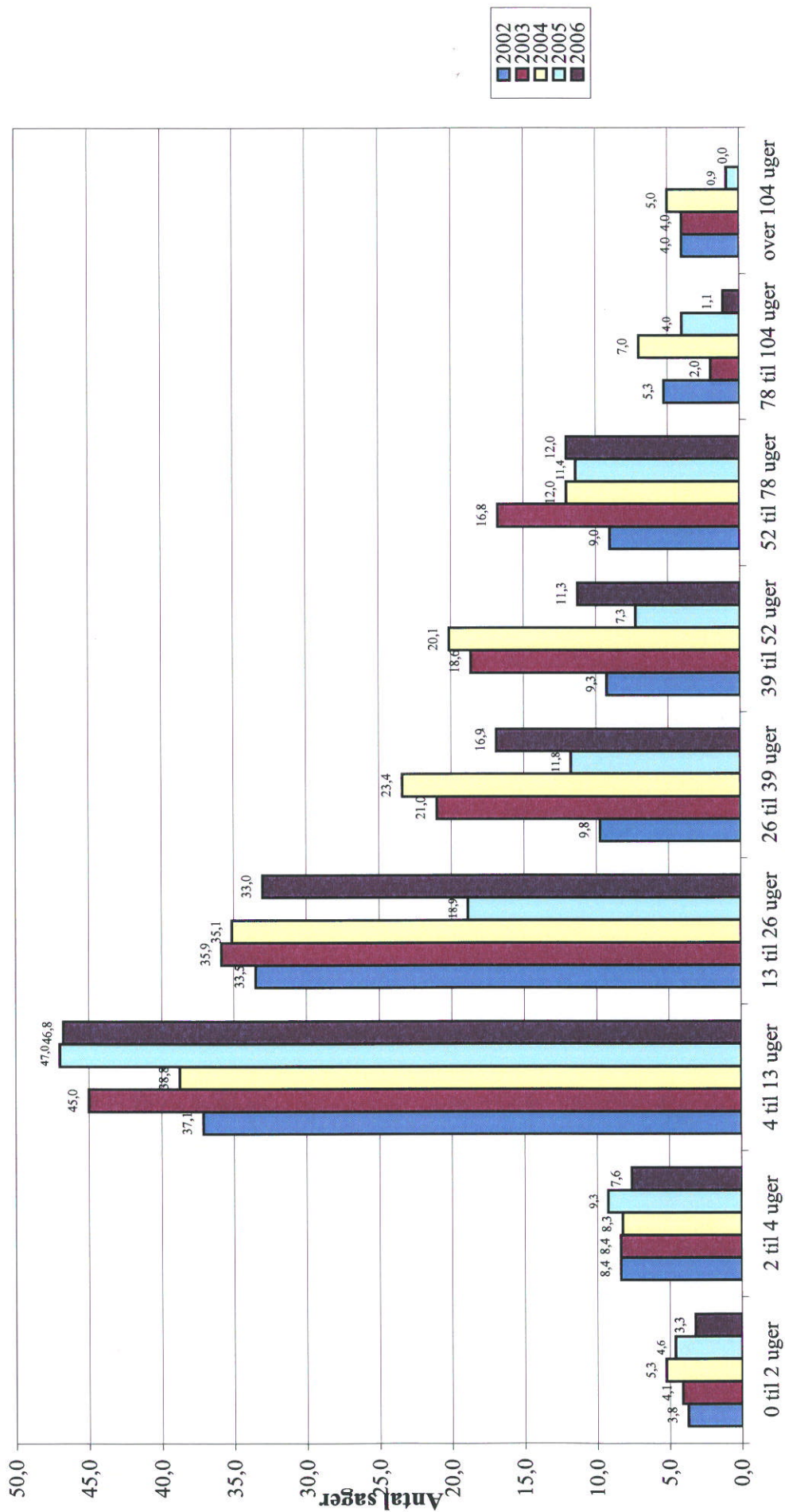
Uge	40	41	42	43	44	45	46	47	48	49	50	51	52
Antal løbende sager													
Antal sager med varighed over 52 uger													
Gennemsnitlig varighed													

Gens. antal løbende sager pr. uge	0
Gens. antal sager over 52 uger pr. uge	0
Gens. Varighed 4 kvartal:	0,0

Gennemsnitstal hele perioden.

Gens. antal løbende sager pr. uge hele perioden	0
Gens. antal sager over 52 uger pr. uge hele perioden	0
Gens. varighed pr. uge hele periden:	0,0

Gennemsnitlig antal sygedagpengesager 2002 til 2006 Udregnet for uge 1-8



Antallet af sygedagpengesager i uge 8 for årene 2002 til 2006

